

Der Welt-Spiegel

Jahrgang 1936 / Nr. 8

Sonntagsbeilage des „Berliner Tageblatt“

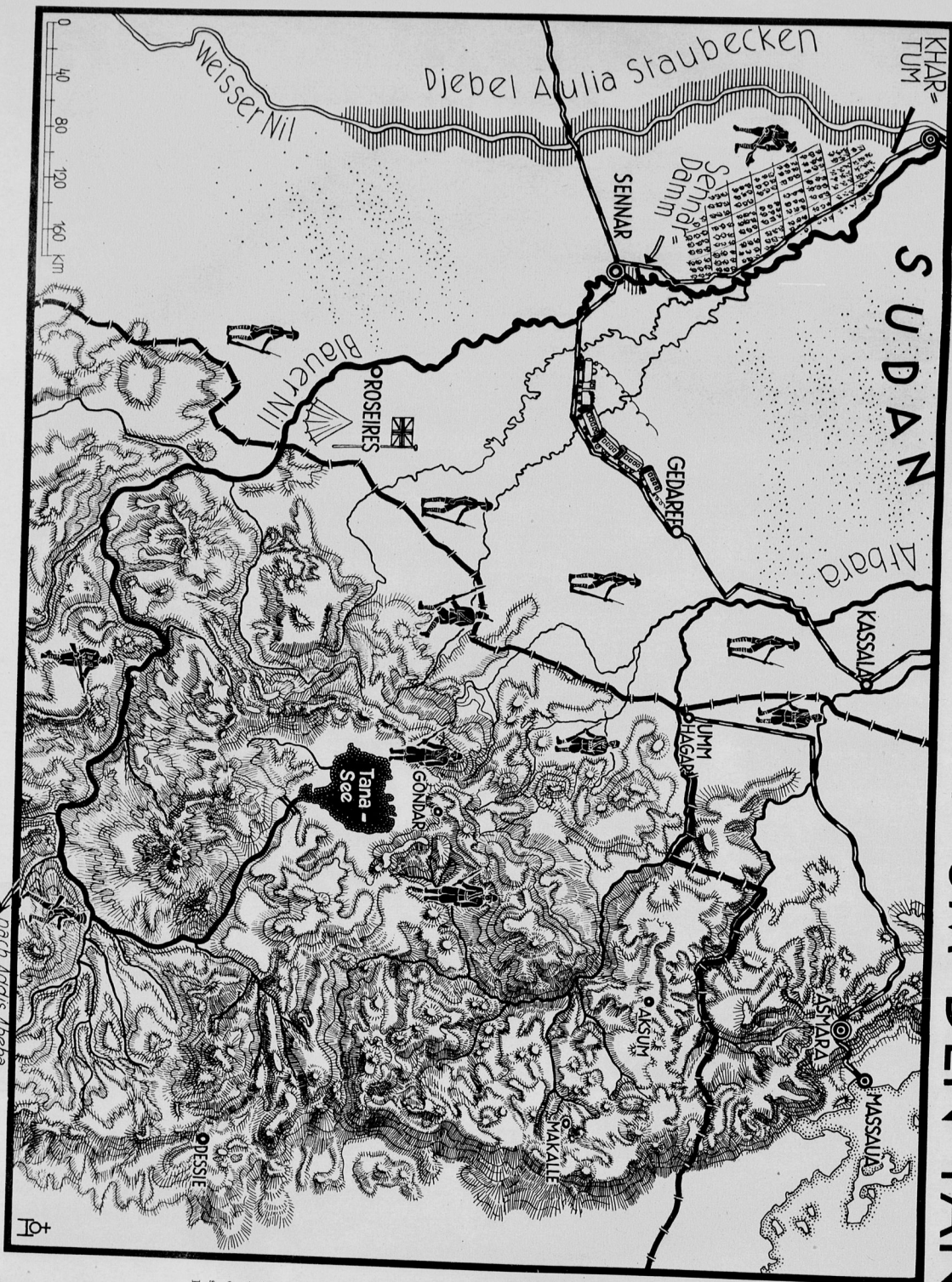
Berlin, 12. April



Christus im Grabe, von einem Engel betrauert Holzplastik, ober-rheinisch, um 1400

Neuerwerbung des Deutschen Museums, eine der wertvollsten der letzten Jahre. Teilaufnahme von Werner Köhler

DREI VÖLKER IM KAMPF UM DEN TANASEE

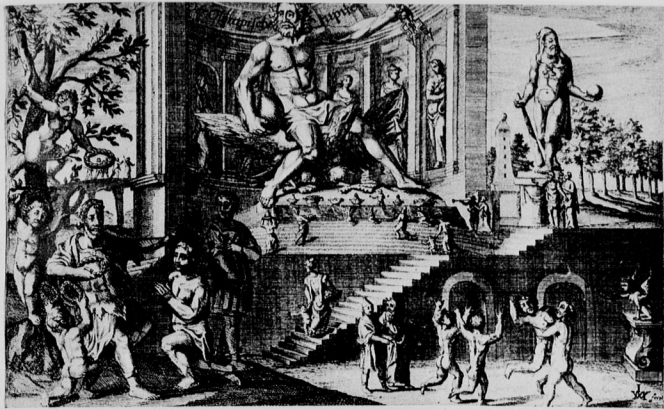


nach Agdis Abeba

Italien hat sowohl in London wie Kairo die Erklärung abgegeben, dass es die anglo-ägyptischen Interessen in Abessinien wahren wird. Trotzdem sind England und Ägypten beunruhigt. Der Grund ist einleuchtend: Eine Besetzung der Tanaesee-Gegend bedeutet — trotz aller noch so überzeugenden Versicherungen — eine dauernde Drohung. Bei einem zukünftigen Streitfall kann die Drohung zur Wirklichkeit werden.

Die Drohung ist die Absperzung und Ableitung des Blauen Nil, der dem Tanaesee entspringt. Der Blaue Nil, der nicht nur Wasser, sondern fruchtbringenden Schlamm mit sich trägt, Lebensspender im Sudan und in Ägypten, nutzbar gemacht durch den Sennardamm für die Baumvolpflanzungen der Gezirah, den Staudamm von Assuan für Ägypten. Noch liegt der See blaugrün und unberührt im Bergland: im Süden und Osten die Abessinier, im Norden die Italiener, im Westen die Engländer. Noch ist der Kampf um ihn nicht entschieden, ein Kampf, der in Abessinien, in Genf, London und Rom ausgetragen wird.

Zeichnung Hilma Ziegfeld



Darstellung Olympischer Spiele um 1700. Kupferstich aus dem Buch: E. G. Happel „Grösste Denkwürdigkeiten der Welt oder sogenannte Relationes Curiosae“, Teil I, Hamburg 1683. Aufgenommen in der Preussischen Staatsbibliothek. Mitgeteilt von H. Luedcke



Der neue Vizekönig für Indien: Marquess von Linlithgow und seine Gattin

BILDER DER ZEIT



10 Jahre Balilla in Italien: Mussolini schreitet die Front der aufmarschierten Jungen auf dem Forum Mussolini ab. In ganz Italien wurden Feiern anlässlich des Jubiläums abgehalten



Aufnahmen: Associated-Press(4), Presse-Photo(2)
Zeichnung Grunewald

„Fertig zum Schuss.“ Uebung der Kadetten an einem modernen Flugabwehrgeschütz in U.S.A.



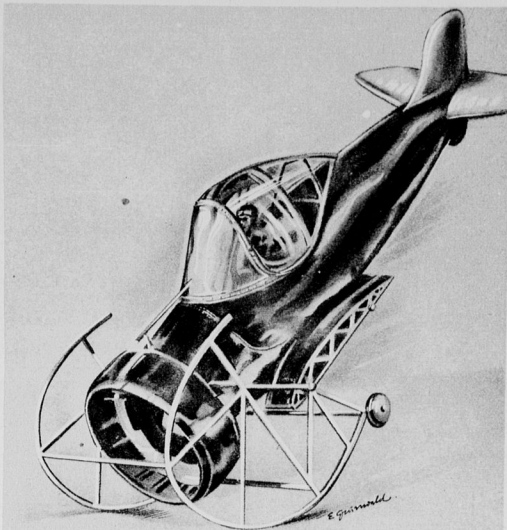
Prof. Hans Poelzig, Erbauer des Theaters des Volkes und des Funkhauses, wurde, unter Vorbehalt des Beschlusses des Kultusministeriums, von der türkischen Regierung an die Akademie in Istanbul berufen. Hans Poelzig ist Lehrer an der Technischen Hochschule in Berlin



Britischer Generalstabschefwechsel: Sir Cyril Derverell, der Nachfolger von Sir Archibald Montgomery-Massingberd



Wehrpflicht in Oesterreich. Bundeskanzler von Schuschnigg bei der Erlass-Verkündung vor dem Parlament



„The Chrasher“. Diese Maschine – aus Flugzeugrumpf und federndem Gleitgestell – soll den U.S.A. Army Air Corps-Piloten an Abstürze und den Erdaufprall gewöhnen. Die Probe aufs Exempel steht noch aus. Ein Kuriosum mehr in der Geschichte der Luftfahrt?!

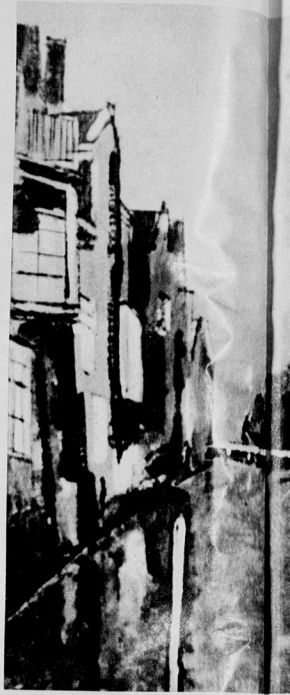
Zu Chlorodont darf man getrost Vertrauen haben !



Fritz Wrampe: Porträt Fräulein H., Bronze (1934)

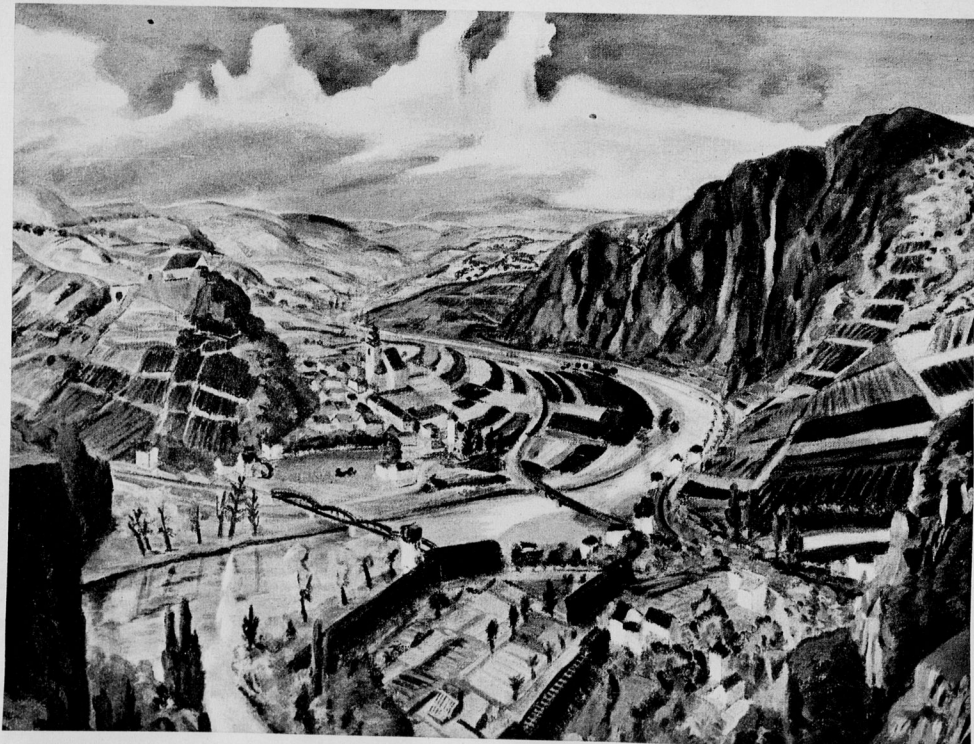


Richard Scheibe: Die befreite Saar (1935)



Otto Geigenberger: Dortrecht, Gracht (Nationalmuseum, Bonn)

Gestalt und Landschaft



Eine Landschaft erschliessen! Sie zu farbigen Leben in eine Harmonie bringen, die in sich selber ruht! Schmidt-Rottluff — beide suchen dieses Ziel auf der dem impressionistischen entgegengesetzten Seite. Nicht die Vibration der Fläche, die Sensation des Blickes, den farbigen Schaum geben, aber sie nicht durch Kopieren den Dingen Harmonie abzudrücken, sondern durch die Natur keine Gewalt ansetzen, sondern die in sich ruhende Ordnung der Farbe soll die Landschaft erschliessen. Wenn Heckel das Land wie ein Teppich auf. Sorgfältig werden die kleinen Feldern beleben sie vielgestaltig. Nicht die Tiefe der Landschaft drücken sie an lächelndes, buntes Antlitz. Die Augen können lang gehen in den farbigen Feldern.

Breitet Heckel das Land gleich einem Teppich dicht. Schmidt-Rottluff. Er vereinfacht, läßt zusammen. Und alle Vereinfachungen wollen nur das Richtige. Wälder und Hügel werden zu bogenförmigen Flächen des Sees zum zartblauen Schlier, den der Baum verteilt sich in den Blättern auf einige farbige Punkte. Die Komposition steigt zu den Dingen hinauf und aufsteht. Die zerstreuten Elemente werden gefügt; und wie man Kohlen durch Blasen anfaßt, schliessen sich die Farben zur Harmonie zu einem schönen Garten des Gleichgewichts. — wie Otto Geigenberger geht vom malerischen Erlebnis die Fläche mit grossen, satten, oft emalhaften Farben. Die feuchte Atmosphäre der Städte am Wasser.

Das Kapitel Bildhauer und Auftraggeber ist nicht so freudlich, noch weniger das Kapitel der Kriegskunst. Die Widersprüche zwischen dem Auftrag und der künstlerischen Lösung waren für die Stellung und Haltung der Künstler. Als bei wie grosse und das ganze Volk bewegende Stoffe gefunden haben, können Kolben, neue Kriege für Stralsund und Scheibes Denkmal der Saarbefreiung. Beiden kam es nicht auf billige Allegorien an, sondern auf überhistorische Symbolbedeutung. Beide Denkmäler auf billige Requisiten. Die ruhige, die Götterfiguren ist rein aus der plastischen Form entstanden.

Gerhard Marcks steht heute in der vordersten Reihe der Bildhauer und keiner kommt dem Geiste der Art nach. Die Reinheit des Umrisses, die still verhaltende Gestalt, die Fähigkeit, Leidenschaftliches in diese Tugenden gehen bei Marcks auf eine erste Ebene zurück. — Der tragische Tod Fritz Wrampes vor dem ein schwerer Verlust. Hier wuchs ein legendäres Kapitel der plastischen Form heran, dessen Kunst der Menschheit bis ins Visierfeld geht.

Links: Erich Heckel: Nahetal (Privatsammlung)



Monalgalerie, Berlin)

en erwecken,
Heckel und
einem Weg.
Sie wollen
des Augen-
wollen auch
wingen. Und
Die Kom-
n und Töne
n Bogen der
malt, blüht
die Töne ver-
die Fläche.
us, aber ihr
ge spazieren-

aus, so ver-
reg, zieht zu-
las Gemäße,
samen Linie,
Umriss des
ige Flecken.
lässt sie neu
zusammen-
zur Flamme
zusammen,
Ein Maler
bnis aus. Er
n Tönen und
er.

cht sehr er-
er- und Ge-
der Grösse
aren typisch
ispiel dafür,
würdige Lö-
gerehrenmal
eitung gelten.
dern auf die
aler verzich-
rösse dieser
ntwickelt.

eihe unserer
ntike näher.
Würde der
zu sagen —
ebte Antike
zwei Jahren
eter Lyriker
Beseelung in
F. N.

mburg)



Oben: Georg Kolbe: Kriegerehrenmal Stralsund (1935)

Teilaufnahme von Schwarzkopff

Links: Gerhard Marcks: Die Gärtnerin (1934). Ausstellungsraum Karl Buchholz, Berlin

Unten: Schmidt-Rottluff: Landschaft

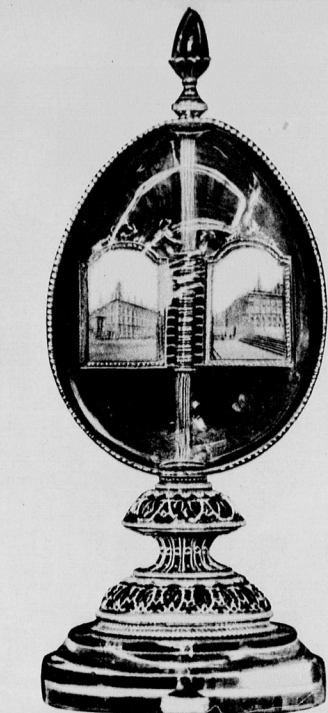
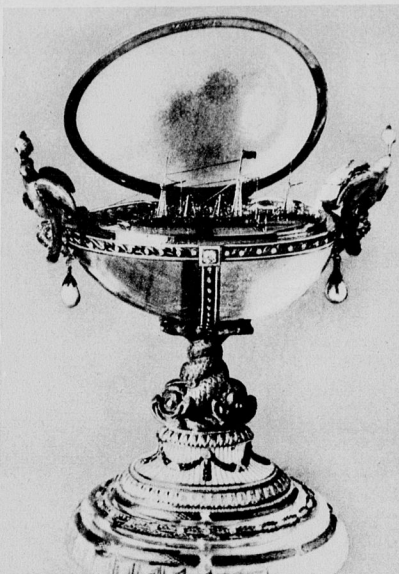


DIE OSTEREIER DER ZARIN



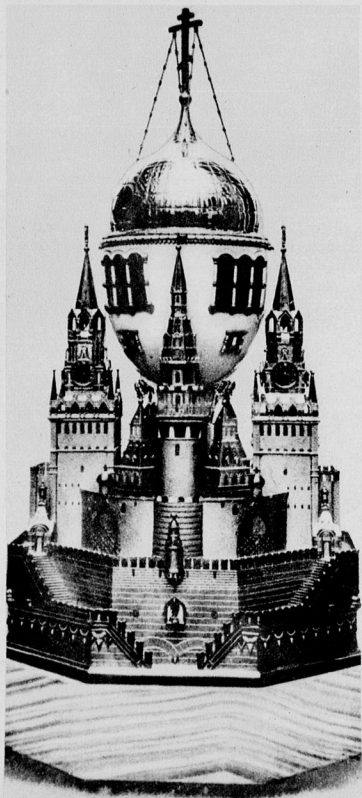
Geschenk des Zaren im Jahre des 300jährigen Bestehens des Hauses Romanow: aus weisser Emaille, die Verzierungen aus Gold. Das Ei ist mit Miniaturbildern aller Herrscher des Hauses Romanow auf Elfenbein verziert. Das Gestell des Eies: der russische Reichsadler, unter ihm das goldene Schild aus dem Wappen des Hauses Romanow

Die Kunst dieser Meisterwerke aus den Werkstätten des Juweliers Faberger, einstmals in Moskau, liess sich als Nachblüte des Goldschmiedhandwerks, wie es zweihundert Jahre früher blühte, betrachten. Die Oster Eier stammen sämtlich aus den letzten Jahren vor dem grossen Kriege. Zar Nikolaus II. schenkte diese Oster Eier bei historischen Anlässen seiner Gattin Alexandra. Es ist nicht bekannt, wo diese merkwürdigen und extravaganten Geschenke sich heute befinden

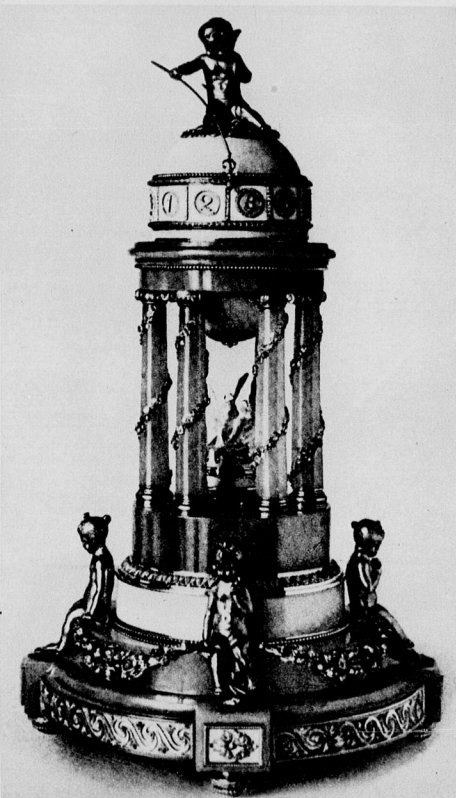


Ein Ei mit der Darstellung der zwölf Schlösser, die der Zarin Alexandra zur Verfügung standen. Ei und Gestell sind aus Bergkristall. Der Griff zum Wenden der Bilder ist ein Smaragd von seltener Grösse

Links: Im Renaissancestil aus Bergkristall mit Verzierungen aus farbiger Emaille. Die Adler und Delphine sind aus blauen Edelsteinen. Im Innern des Eies ein genaues Modell der kaiserlichen Yacht „Standard“ aus Gold und Platin



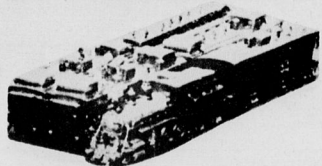
Zur Erinnerung an einen Besuch Moskaus in den Osterfeiertagen. Im Innern des weissen Emaillees die Darstellung der Moskauer Uspjenski-Kathedrale. Die gesamte Architektur des Gestells aus farbigem Gold ist im Stil des Moskauer Kreml und der Uspjenski-Kathedrale gehalten



Ein Ei als Kuppel für einen Liebestempel im Stil Ludwigs XVI. Die Verzierungen sind aus Platin, Gold, weisser und rosa Emaille und hellgrünem Onyx



Zur Erinnerung an den Bau der grossen sibirischen Eisenbahn. Ei und Gestell sind aus Gold. Oben der russische Doppeladler, unten die Greife aus dem Wappen der Romanows. Die Karte der sibirischen Eisenbahn von Petersburg bis Wladiwostok ist eingraviert. Im Innern des Eies befindet sich die genaue goldene Kopie des sibirischen Zuges. Der Zug besteht aus der Lokomotive, dem Güterwagen, drei Personenwagen und einem Kapellenwagen, der nur auf der sibirischen Bahn verwendet wurde





Hellmuth Käntner als „Adalbert“ Ellen Bang als „Fräulein Turandot“ Volker v. Collande als „Kalaf“ Hans Meyer-Hanno als „Brigella“

Mimische Skizzen

Links: 4 Figurinen zu „Fräulein Turandot“. (Theater am Schiffbauerdamm) Zeichnungen Gerl Coden (8)



Lucie Höflich als „Mutter Mews“ (Volksbühne)



Rudolf Klein-Rogge (links oben) und Maria Schanda in „Der letzte Zeuge“, (Theater i. d. Saarlandstr.)



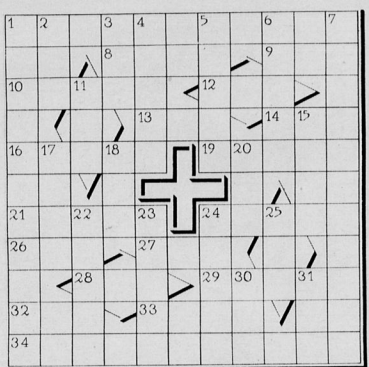
Grock — wieder in der Scala Zeichnung Karl Wagner



Gina Falckenberg in „Schwarzbrot und Kipfel“, (Volksbühne)

RÄTSEL

Kreuzwörterrätsel.



Waagrecht: 1. Zier-, Festblume, 8. Strom in Sibirien, 9. Bömischer Reformator, 10. Bratenbeigabe, 12. Zeitmesser, 13. Tonart, 14. Sinnesorgan, 16. Nagetier, 19. Landmacht, 21. Stadt und ehemalige Provinz in Oberitalien, 24. Erste Bibelübersetzung, 26. Nebenfluss der Weichsel, 27. Soviel wie selten, 28. Ehemaliger Titel des Beherrschers von Algier, 29. Schweizer Kantonshauptstadt, 32. Lebensgemeinschaft, 33. Islamitischer Richtertitel, 34. Teil eines Kontinentes.
Senkrecht: 1. Gliedstaat des Deutschen Reiches, 2. Französische Münze, 3. Hirschart, 4. Schiffsankerplatz, 5. Weiblicher Vorname, 6. Farbe, chemischer Grundstoff, 7. Portugiesische und spanische Provinz, 11. Bedrängte Lage, 15. Zurfur, 17. Oper von Verdi, 18. Töpfereimaterial, 20. Geistliche Hilfe, 22. Asiate, 23. Heidepflanze, 24. Sultansbefehl, 25. Nebenfluss des Rheins in der Schweiz, 30. Ansehen, 31. Isländischer Vogel.

Silbenrätsel.

Aus den Silben:
a — a — a — bad — be — burg — chen —
dampf — de — de — dech — del — del
di — drechs — e — ed — ei — eich —
ek — erl — flie — für — ga — ga — go
— hau — he — i — i — im — in — kätz
— kern — ki — kö — kur — la — le —
le — le — li — lu — ma — mar — meer
— mi — mond — mund — na — na — na — ne
— nig — ni — o — pi — ra — ra — ran —
re — re — rei — sa — sar — se —
se — ster — ster — te — te — ven — ver
— vol — zern (i = j) —

sind 25 Wörter nachstehender Bedeutung zu bilden, deren Anfangsbuchstaben, von oben nach unten, und Endbuchstaben, von unten nach oben gelesen, ein Sprichwort ergeben. Die Wörter bedeuten:
1. Querlinie, 2. Ballade von Goethe, 3. Stadt in Italien, 4. Teigware, 5. Griechischer Philosoph, 6. Weiblicher Vorname, 7. Heilmittel, 8. Kleiner Fisch, 9. Getreidemass, 10. Nagetier, 11. Kopfbedeckung, 12. Persische Provinz und Hauptstadt, 13. Deutsche Stadt, 14. Japanische Hafenstadt, 15. Heldegedicht, 16. Reptil, 17. Gewerbebetrieb, 18. Männlicher Vorname, 19. Binnenmeer zwischen Europa und Kleinasien, 20. Stadt in Schleswig, 21. Schiesswaffe, 22. Fussbodenbelag, 23. Deutscher Name für April, 24. Schweizer Kanton, 25. Griechische Meernymphe.

Für Krieger und Geniesser.
Ehmals umfasst die Hand das „Schwert“,
Zu schützen sich die Brust.
Der „Tropfen, kopflös“ hat auch noch Wert:
Er dient der Gaumenlust.

Ruhmreich.
Sie ist eine Göttin, doch wenn ihr am End'
Ein Silbchen geschickt noch ergänzt.
So nennt's eine Stadt, die jedermann kennt,
Da der Wissenschaft Ruhm sie beglänzt.

Menschen und Tiere.
Vor Menschen fremden Stammes seh'
Ich unvermutet jetzt ein T.
Zu gleicher Zeit bemerke ich:
Das Innen-n verdoppelt sich.
Nun laufen sie — blick' dich nur um —
Auf dem Geflügelhof herum.

Auflösungen der Rätsel aus „Haus Hofgarten“ N. 7:
Kreuzwörterrätsel: Waagrecht: 1. Farnel, 5. Ede, 8. Ekuador, 9. All, 11. Rade, 13. Motor, 14. Tuer, 15. Amo, 16. Turin, 17. Nuri, 19. Ato, 22. Tausend, 23. Aga, 24. Lemure, Senkrecht: 1. Fee, 2. Rum, 3. Edgar, 4. Lord, 6. Holheim, 7. Eiern, 10. Sonntag, 11. Roon, 12. Eini, 13. Malaga, 16. Treue, 18. Ural, 20. Lou, 21. Ode, — Silbenrätsel: 1. Akelei, 2. Ungar, 3. Sindbad, 4. Daland, 5. Estomihi, 6. Meerkatze, 7. Cheviot, 8. Haparanda, 9. Anethyst, 10. Radierung, 11. Akazie, 12. Kaffeosieb, 13. Toronado, 14. Eider, 15. Rotzunge, 16. Wassermann: Aus dem Charakter wird die Tat geboren. — Uebersetzung: Kataster — Kater. — Umstellung: Nestor — Ostern.

Jungen — das Mädchenfett weiß für immer
Alle vernünftigen Leute beginnen jetzt die Frühjahrs-Kur mit Dr. Ernst Richters Frühstückskräuterlee. Dick ist auf jeden Fall ungesund. Nur löbliche Menschen sagen „ein dicker Bauch, ein hübsch Herz“. Das Herz ist in einem Fettpolster alles andere als hoch. Aber Achtung: nicht das nächst Beste nehmen, sondern zur Verjüngungskur den weiblichkeitsrechten echten Dr. Ernst Richters Frühstückskräuterlee Packung RM 1.80 und 2.75 in Apotheken und Drogerien.
Richterlee und Quick mit Lesithin — zur einer Quelle

Schützen
Sani- läre u. hygienische Gummiartikel Verlangen Sie Preis. Gummi-Griff München 25 Bayerstr. 3 (Müllerei)

Schönster Frühlingsaufenthalt
Sanatorium Dr. Wiggers Kurheim **Partenkirchen**
Ober- bayerisch Klinisch geleitete Kuranstalt für alle Innere, Stoffwechsel-, Nerven-Kranke
Unter derselben Leitung die vornehme Hotel-Pension „DER KURHOF“, Pensions-Preis Mk. 8. — bis Mk. 12. — Preisabbau, Pauschalkuren, ganzl. geöffnet

Möbel Pfaff
Zimmerst. 85-86
Speisezimmer RM. 795.-, 895.-, 1000.-, 1100.-
Schlafzimmer RM. 800.-, 850.-, 900.-, 1050.-
Herrenzimmer RM. 895.-, 975.-, 1060.-, 1145.-
Bei Rheuma, Gicht, Harnsäure, Arterienverkalkung nimm Radiosclerin. Probetabellen und Literatur kostenlos Radiosclerin m.b.H. BERLIN SW 68/18 Alexandrinenstraße 26 Es wirkt!

Anzeigenschluss der nächsterreichbaren Nummer des „Welt-Spiegel“ vom 26. April ist am 16. April

Unerlässlich für den Exporthandel ist **Mayers Adressbuch der Exporteure und Importeure** Die 32. Ausgabe 1936 ist gegen vorherige Ueberweisung des Betrages von RM. 20.- auf das Postcheck-Konto Berlin 20517 zu beziehen vom Verlag „Deutsches Reichs-Adressbuch für Industrie, Gewerbe, Handel“ G. m. b. H., Abteilung Fachadressbücher, Berlin SW 19

Freude im Heim
durch eine Stand-od. Tischuhr von **Brandmann** BERLIN C, Münzstrasse 10

Ein Mädchen geht an Land Roman von Eva Leidmann Umfang 262 Seiten • Ganzl. RM. 4.- In allen Buchhandlungen vorrätig Schützen-Verlag GmbH, Berlin SW 19

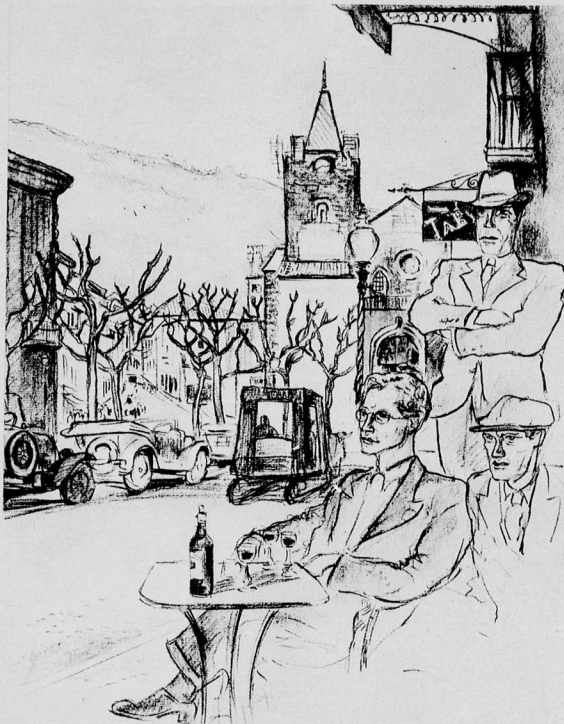
Teppich-Reinigung Aufbahrung — Reparatur Chem. Reinigung — Entmotten usw. **Staeher & Co. Nfl.**, Berlin S 42 Gitschiner Strasse 80 Telephone: F1, Moritzplatz 0218



An Bord des „Deutschen“ waren 228 Württemberger. Der zweite Reiseleiter der württembergischen KdF-Fahrer, Oberpolizeiwachmeister Raisch, allen ein guter Kamerad und Betreuer



Funchal (Portugal)



Zwei KdF-Fahrer und (dahinter) ein Portugiese in einem Café auf der Hauptstrasse. Im Hintergrund die Kathedrale und die Höhenzüge von Madeira



Bei dieser ersten Ausfahrt befand sich auch ein süddeutscher Gross-Unternehmer an Bord, der mit seinen Angestellten gemeinsame Ferienfreuden geniessen wollte

BELEBTE TROPEN



Der Dichter Kurt Eggers veranstaltete Dichterabende, wobei auch sein Ansager- und Philosophientalent zur Geltung kam



Rechts: Die Sängerin Claire Hansen von Reichs-sender Köln – eine der „Kanonen“ der KdF-Flotte



Das Hauptverkehrsmittel in Funchal ist neben den Kraftwagen der Schlitten, der von einem zierlichen Ochsespann gezogen und von schneeweiss gekleideten Männern geführt wird

Zeichnungen Knoth

Der „Welt-Spiegel“ erscheint als Beilage des „Berliner Tageblatt“. Alle Rechte auf sämtliche Beiträge und Bilder sowie den gesamten Inhalt vorbehalten. Verantwortlicher Schriftleiter: Ilse Urbach, Berlin. Leiter der Anzeigen-Abteilung: Cord von Eynem, Berlin-Friedenau; verantwortlich für die Anzeigen: Bruno Wendland, Berlin. (Zurzeit ist Preisliste Nr. 9 vom 15. Januar 1936 gültig.) D. A. I. Vj. 1936 über 100.000. Druck und Verlag: Buch- und Tiefdruck-Gesellschaft mbH, Berlin SW 19, Jerusalem-Strasse 46-49. Einsendungen an die Schriftleitung werden nur zurückgesandt, wenn ein frankierter Briefumschlag beiliegt.