

Die Zescher Berge.

(Nachdruck verboten.)

Wer von Berlin über Jossen nach Dresden reist und hinter Jossen durch die lange trockene Riefenstraße fährt, die weithin die Bahn zu beiden Seiten begleitet, der ahnt nicht, daß hinter dieser weite landschaftliche Schönheit verborgen sind, die überaus schön ihre Berge nicht auftrifft zur Schau, sondern läßt sie liegen; mer aber fucht und sich eine zuerst wenig reizvolle Wanderung nicht verdrießen läßt, der wird reichlich belohnt.

Wir wollen am nächsten Sonntag unseren Ausflug in dieses Gebiet lenken, das sich durch schöne Wald, anmutige Seen und angenehme (für die Markt ansehnliche) Bodenerhebungen auszeichnet. Wer ein Frühhafter ist, fährt mit dem 6-Uhr-Junge vom Anhalter Bahnhof mit dem Fernzuge nach Station Ruhoh (an 6 Uhr 33 Minuten) in 1,35 Minuten in der Zeitschleife. Wer den früheren Zug (ab Anhalter Bahnhof 10 Uhr 10 Minuten, an Ruhoh 11 Uhr 3 Minuten) benutzen will, kann den Ausflug auch noch beknappen. Man kann auch bis Jossen den Vorzug benutzen, der 9 Uhr 38 Minuten vom Potsdamer Ringbahnhof (Vorortbahnhof) abfährt und 10 Uhr 35 Minuten in Jossen eintrifft; der Fahrpreis verbilligt sich dadurch etwas, und für die Bewohner des Südens sind die Stationen Jorfstraße und Kapellstraße leichter erreichbar als der Anhalter Bahnhof. In Jossen steigt man in den 10 Uhr 47 Minuten eintreffenden Fernzug ein.

Dem Bahnhof Ruhoh wenden wir uns, nachdem wir die Gasse überquert haben, auf der Joffener Hauswand links (nördlich) bis zu der kleinen Villenkolonie am Nordende des Wolziger Sees, der zu unserer Rechten blüht, und durch diese reicht bis zum Ostausgang (20 Minuten). Hier geht halbrechts ein Weg ab, der durch Wald in südlicher Richtung in der Nähe des Wolziger Sees nach dem hübsch gelegenen Finkenmühle mit stattlichen Mähdengrundstücken (20 Minuten) und weiter in 15 Minuten nach Jagendorf führt. Die Gegend wird jetzt schön. Wir haben den ersten Blick auf die Zescher Berge, die zur Linken und geradeaus den Horizont begrenzen. In Jagendorf mit gutem Bierhaus und einem sehr stillen, modernen Schulsaal sind verlebene hübsche Bauernhäuser. Vom Südostausgang des Dorfes führt der Weg am Waldrand hin (zur Linken) in 25 Minuten durch weiches Gelände zu der in einem hübsch liegenden Brücke am kleinen Zescher See; hier bietet sich ein hübsches Bild auf das am Fuße der dunklen Berge malerisch gelegene Dorf Zesch. Gleich hinter der Brücke halbrechts, am besten entlang, in 20 Minuten nach Zesch. Das kleine Zeschener Biet mit seinen alten, in bunten Gärten liegenden Strohdachhäusern, die sich um den hohen Baum besetzten Dorfanger gruppieren, ein malerisches Bild neben dem andern. Besonders wird die Landschaft noch belebt durch den Großen Zescher See, dessen Nordostspitze an das Dorf heranreicht. Der See ist rings von Hochwald umgeben und deshalb einer der schönsten in der Mark, eine Bromenade um seine Ufer bietet eine Fülle intimer landschaftlicher Genüsse. Am Westufer steht auf einer Sandung ein Oelstisch als Zeugniss eines alten Gutsbesitzers; nördlich davon hat man vom Brauersberg eine schöne Aussicht auf See und Dorf.

Am in die Zescher Berge selbst. Wir verlassen Zesch am Südwestausgang auf einem ansteigenden Waldwege. Dieser führt in zehn Minuten auf den 98 Meter hohen Weinberg, den höchsten in der Umgebung des Dorfes, der eine prächtige Rundbühne bietet. Man glaubt sich in dem hübschen Gelände in eine mitteldeutsche Landschaft versetzt. Auf dem Gipfel des Weinberges wachsen wirkliche Weinreife, Zescher Berg Äpfel; auf meine Frage nach der Erste entgegnete mir ein alter Arbeiter nicht ohne Selbstgefühl: Maier. Aber an eine Leje und an Heurigen ist nicht zu denken; der Hof hat den Weinländern über Mitgelipfel. Unter den Obstbäumen, die auf der Höhe des Berges stehen, hält man Linshaus; dann geht es links hinab und zu der am Südbende des Großen Zescher Sees liegenden Alten Schäferei, deren Dach schon von unten zu uns heraufguckt hat. Wir verlassen nun den See und folgen dem Wege weidlich, der uns in zwanzig Minuten über die Bahn zur Zescher Gasse führt. Auf ihr können wir rechts in einer Stunde nach Bahnhof Ruhoh zurückfahren.

Wer noch einen Linnweg und eine schöne Waldwanderung machen will, folgt dem von der Alten Schäferei kommenden Wege weiter in 1/2 Stunde nach dem in schöner Umgebung gelegenen Forsthaus Wandler. Gleich hinter Wandler geht rechts (nördlich) das Gestell d durch den Wald. Am Fuß in 20 bis 25 Minuten bis Gestell E; hier, bei Stein 81, 84, 55 führt halbrechts ein Weg in Osten 84 nach Gestell F, auf dem rechts nach Forsthaus Wandler 84, 85, 86, 87, 88, 89, 90, 91, 92, 93, 94, 95, 96, 97, 98, 99, 100, 101, 102, 103, 104, 105, 106, 107, 108, 109, 110, 111, 112, 113, 114, 115, 116, 117, 118, 119, 120, 121, 122, 123, 124, 125, 126, 127, 128, 129, 130, 131, 132, 133, 134, 135, 136, 137, 138, 139, 140, 141, 142, 143, 144, 145, 146, 147, 148, 149, 150, 151, 152, 153, 154, 155, 156, 157, 158, 159, 160, 161, 162, 163, 164, 165, 166, 167, 168, 169, 170, 171, 172, 173, 174, 175, 176, 177, 178, 179, 180, 181, 182, 183, 184, 185, 186, 187, 188, 189, 190, 191, 192, 193, 194, 195, 196, 197, 198, 199, 200, 201, 202, 203, 204, 205, 206, 207, 208, 209, 210, 211, 212, 213, 214, 215, 216, 217, 218, 219, 220, 221, 222, 223, 224, 225, 226, 227, 228, 229, 230, 231, 232, 233, 234, 235, 236, 237, 238, 239, 240, 241, 242, 243, 244, 245, 246, 247, 248, 249, 250, 251, 252, 253, 254, 255, 256, 257, 258, 259, 260, 261, 262, 263, 264, 265, 266, 267, 268, 269, 270, 271, 272, 273, 274, 275, 276, 277, 278, 279, 280, 281, 282, 283, 284, 285, 286, 287, 288, 289, 290, 291, 292, 293, 294, 295, 296, 297, 298, 299, 300, 301, 302, 303, 304, 305, 306, 307, 308, 309, 310, 311, 312, 313, 314, 315, 316, 317, 318, 319, 320, 321, 322, 323, 324, 325, 326, 327, 328, 329, 330, 331, 332, 333, 334, 335, 336, 337, 338, 339, 340, 341, 342, 343, 344, 345, 346, 347, 348, 349, 350, 351, 352, 353, 354, 355, 356, 357, 358, 359, 360, 361, 362, 363, 364, 365, 366, 367, 368, 369, 370, 371, 372, 373, 374, 375, 376, 377, 378, 379, 380, 381, 382, 383, 384, 385, 386, 387, 388, 389, 390, 391, 392, 393, 394, 395, 396, 397, 398, 399, 400, 401, 402, 403, 404, 405, 406, 407, 408, 409, 410, 411, 412, 413, 414, 415, 416, 417, 418, 419, 420, 421, 422, 423, 424, 425, 426, 427, 428, 429, 430, 431, 432, 433, 434, 435, 436, 437, 438, 439, 440, 441, 442, 443, 444, 445, 446, 447, 448, 449, 450, 451, 452, 453, 454, 455, 456, 457, 458, 459, 460, 461, 462, 463, 464, 465, 466, 467, 468, 469, 470, 471, 472, 473, 474, 475, 476, 477, 478, 479, 480, 481, 482, 483, 484, 485, 486, 487, 488, 489, 490, 491, 492, 493, 494, 495, 496, 497, 498, 499, 500, 501, 502, 503, 504, 505, 506, 507, 508, 509, 510, 511, 512, 513, 514, 515, 516, 517, 518, 519, 520, 521, 522, 523, 524, 525, 526, 527, 528, 529, 530, 531, 532, 533, 534, 535, 536, 537, 538, 539, 540, 541, 542, 543, 544, 545, 546, 547, 548, 549, 550, 551, 552, 553, 554, 555, 556, 557, 558, 559, 560, 561, 562, 563, 564, 565, 566, 567, 568, 569, 570, 571, 572, 573, 574, 575, 576, 577, 578, 579, 580, 581, 582, 583, 584, 585, 586, 587, 588, 589, 590, 591, 592, 593, 594, 595, 596, 597, 598, 599, 600, 601, 602, 603, 604, 605, 606, 607, 608, 609, 610, 611, 612, 613, 614, 615, 616, 617, 618, 619, 620, 621, 622, 623, 624, 625, 626, 627, 628, 629, 630, 631, 632, 633, 634, 635, 636, 637, 638, 639, 640, 641, 642, 643, 644, 645, 646, 647, 648, 649, 650, 651, 652, 653, 654, 655, 656, 657, 658, 659, 660, 661, 662, 663, 664, 665, 666, 667, 668, 669, 670, 671, 672, 673, 674, 675, 676, 677, 678, 679, 680, 681, 682, 683, 684, 685, 686, 687, 688, 689, 690, 691, 692, 693, 694, 695, 696, 697, 698, 699, 700, 701, 702, 703, 704, 705, 706, 707, 708, 709, 710, 711, 712, 713, 714, 715, 716, 717, 718, 719, 720, 721, 722, 723, 724, 725, 726, 727, 728, 729, 730, 731, 732, 733, 734, 735, 736, 737, 738, 739, 740, 741, 742, 743, 744, 745, 746, 747, 748, 749, 750, 751, 752, 753, 754, 755, 756, 757, 758, 759, 760, 761, 762, 763, 764, 765, 766, 767, 768, 769, 770, 771, 772, 773, 774, 775, 776, 777, 778, 779, 780, 781, 782, 783, 784, 785, 786, 787, 788, 789, 790, 791, 792, 793, 794, 795, 796, 797, 798, 799, 800, 801, 802, 803, 804, 805, 806, 807, 808, 809, 810, 811, 812, 813, 814, 815, 816, 817, 818, 819, 820, 821, 822, 823, 824, 825, 826, 827, 828, 829, 830, 831, 832, 833, 834, 835, 836, 837, 838, 839, 840, 841, 842, 843, 844, 845, 846, 847, 848, 849, 850, 851, 852, 853, 854, 855, 856, 857, 858, 859, 860, 861, 862, 863, 864, 865, 866, 867, 868, 869, 870, 871, 872, 873, 874, 875, 876, 877, 878, 879, 880, 881, 882, 883, 884, 885, 886, 887, 888, 889, 890, 891, 892, 893, 894, 895, 896, 897, 898, 899, 900, 901, 902, 903, 904, 905, 906, 907, 908, 909, 910, 911, 912, 913, 914, 915, 916, 917, 918, 919, 920, 921, 922, 923, 924, 925, 926, 927, 928, 929, 930, 931, 932, 933, 934, 935, 936, 937, 938, 939, 940, 941, 942, 943, 944, 945, 946, 947, 948, 949, 950, 951, 952, 953, 954, 955, 956, 957, 958, 959, 960, 961, 962, 963, 964, 965, 966, 967, 968, 969, 970, 971, 972, 973, 974, 975, 976, 977, 978, 979, 980, 981, 982, 983, 984, 985, 986, 987, 988, 989, 990, 991, 992, 993, 994, 995, 996, 997, 998, 999, 1000.

Da man wohl für Sonntag gutes Wetter erwarten darf, ist diese Tour mit ihren zahlreichen weiten Fernblicken und schönen Waldbildern gerade jetzt besonders zu empfehlen. G. S.

Stadtverordneten-Verammlung.

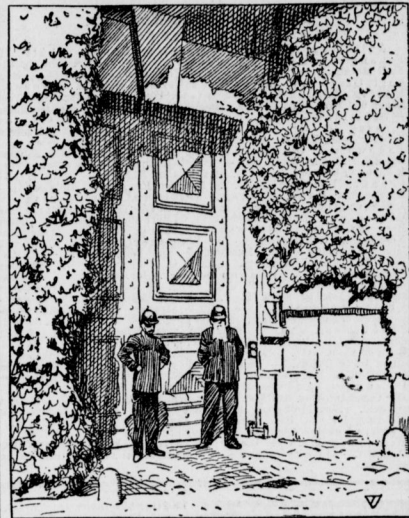
Öffentliche Sitzung vom 15. September.

Vorsteher Michels eröffnet die Sitzung um 5 1/2 Uhr. Der Anknüpfer zur Vorbereitung betreffend die Revision der Schlichte für die städtischen Arbeiter hat sich konstituiert und den Stadt. Gieße (H. R.) zum Vorsitzenden, Stadt. Gieße (E. G.) zum Stellvertreter gewählt. Auch der Anknüpfer zur Vorbereitung der Vorlage betreffend die Ausführung von Erweiterungs- und Erweiterungsbauten für die Feuerwerke hat sich konstituiert und den Stadt. Gieße (H. R.) zum Vorsitzenden, Stadt. Dr. Behn (E. G.) zum Stellvertreter gewählt.

Eine ungesetzliche Verhängung des Autunismiers. Auf der Tagesordnung steht der Antrag der Stadt. Borgmann u. Gen. (E. G.) dem in der öffentlichen Sitzung die städtischen Turnhallen wieder zur Verfügung zu stellen.

Stadt. Selberg verliest die auf diese Angelegenheit bezüglichen Verordnungen und sonstigen Schriftstücke. Durch das Reichsgericht Erkenntnis vom 23. Juni 1910 ist festgestellt, daß die Verhängung des Autunismiers ungesetzlich ist, wonach die Erteilung von Turnunterstützungen in Turnhallen nicht mehr schulpflichtigen Personen von einem Erlaubnisbeschein abhängig sein solle. Damit ist festgestellt, daß die Zuzener im Alter von 14 bis 21 Jahren ebenso zu behandeln seien, wie die Abteilungen der Turner über 21 Jahre. Nachdem das Reichsgericht also eine vollständige Aufhebung des Erlaubnisbescheines des Provinzialausschusses ausgesprochen hat, hat der Magistrat beschlossen, nach diesem Reichsgerichtsentfesselt zu verfahren. Dadurch ist der vorliegende Antrag hinsichtlich geworden. Obgleichs habe der Magistrat keine Maßnahmen auf Grund des Reichsgerichtsentfesselt faher getroffen, ehe die Interpellation in der Verammlung gestellt war.

Stadt. Selbagen (E. G.) freut sich, daß der Magistrat zu der Ausführung gekommen ist, die beiden dargelegt worden und konstatiert,



Das Gefängnis in Windpeter Goal, in dem der deutsche „Spion“ Reutnant Helm nach seiner formellen Verhaftung interniert wurde.

daß das Reichsgericht beinahe wörtlich die Ausführungen der sozialdemokratischen Presse als zutreffend erachtet hat. Der Magistrat hätte unter seinen Umständen sich dazu hergeben dürfen, diese ungesetzliche Verhängung des verflochtenen Autunismiers und des Provinzialausschusses auszuführen. Der Erfolg des Autunismiers ist rechtswidrig und strafbar gewesen und der Magistrat begeht eine Fahrlässigkeit, wenn er nicht sofort auf den Spruch des Reichsgerichts warten dürfen, sondern die Summation, daß er eine gegen Bürger gerichtete strafbare Handlung begünstigen soll, entschieden zurückweisen müssen. Die jetzige Verhängung des Autunismiers ist strafbar, doch ist es nötig, daß auch die Reaktionen davon in Kenntnis gesetzt werden, daß sie verpflichtet sind, die Schritte zu tun, welche wieder herzugeben, ohne danach zu fragen, ob die betreffenden Turnvereine sozialdemokratisch sind. Der Rechner zieht schließlich den Antrag zurück.

Stadt. Selberg erwidert kurz, daß die Reaktionen seine Entschiedenheit über die Hergebe der Räume haben, fordern nur die Schulpflichtigen.

Die Mietsentschädigungen für städtische Lehrer.

Es folgen Vorlagen betreffend anderweite Festsetzung der Gemeindeführerinnen und städtischen Lehrerinnen, sowie dem Schulrat an Gemeindeführerinnen zu gewährenden Mietsentschädigungen. Stadt. Gieße (H. R.) beantragt Ausdehnung, da es nicht dem Geiste des Gesetzes und auch nicht dem Standpunkte, den die Verammlung vor zwei Jahren angenommen, entpasse, daß nur das gesetzliche Minimum der Mietsentschädigungen gewährt werde. Die Verammlung überweist die Vorlage an einen Ausschuss von 15 Mitgliedern.

Die Berliner Refinanzgesellschaft hatte die Innenflächen der Kaufmanns der Bissstr. bis zum 30. September 1910 für einen jährlichen Mietpreis von 7000 Mark gemietet, hat aber bisher den erhofften Erfolg nicht gehabt und wünscht nun bei einer Verlängerung des Vertrages einen billigeren Mietpreis von jährlich 3000 Mark zu erhalten. Der Magistrat empfiehlt die Vermietung auf weitere sechs Jahre zu diesem billigeren Preise. Die Verammlung stimmt der Vorlage zu.

Es ist gelungen, mit weiteren vier Vororten, den Vorgemeinden Badorf, Wandlitz, Alkersleben und der Stadtgemeinde Liebenwalde Gabeverträge zu vereinbaren. Die im Entwurf vorliegenden Verträge finden die Zustimmung der Verammlung.

Dem Verbands deutscher Architekten- und Ingenieurevereine wird zu den Kosten des von ihm herausgegebenen Werkes über den Verbands des deutschen Bürgerhauses ein Beitrag von 3000 Mark bewilligt.

Die Verammlung ist damit einverstanden, daß sich die Stadt Berlin an der Internationalen Hygieneausstellung Dresden 1911 beteiligt und bewilligt hierzu 20000 Mark.

Gegen die beantragte Aufstellung einer Erziehungshalle des Berliner Frauenvereins gegen den Alkoholismus auf dem Spreewaldweg nach Traubitz, Judell (E. G.) einige Einwendungen, die sich auf die nach seiner Meinung vorhandene Inangefangbarkeit des angrenzenden Stadterbes der Halle beziehen.

Die Vorlage geht an einen Ausschuss.

Eine Vorlage betreffend die Umgegend des städtischen Grundbesitzes in der Gemeinde Schönau wird genehmigt. Die ungesetzliche Abtretung von Land zum Bau einer Kreischauffee von 21 km Länge nach Lübbau wird genehmigt.

Ebenso erklärt sich die Verammlung mit dem Verkauf von Grundstücken in der Gemarkung Schönau zu Rietzfeld einverstanden.

Nach Erledigung einiger feinerer Vorlagen schließt die öffentliche Sitzung um 1/2 Uhr.

Zur Arbeiterbewegung.

In der Eisenindustrie in Düsseldorf haben die Arbeiter eine Lohnbewegung begonnen. Da die Arbeitgeber nicht gewillt sind, Zugeständnisse zu machen, sind ernste Differenzen zu erwarten.

Die Hafenarbeiter in Brate an der Untersee haben wegen Nichtbefriedigung der aufgestellten Lohnforderungen die Arbeit niedergelegt.

Die Lohnbewegung der Lithographen und Steinbrücker in den Lithographischen Anstalten in Nürnberg ist mit einem Erfolg der Arbeiter beendet worden. Es gelang, zwischen dem Verband der Arbeitgeber und den Erweiterten der Arbeiter eine annehmbare Vereinbarung herbeizuführen. In den Anstalten der Lithographen, Steinbrücker und Hilfsarbeiter in der Lithographischen Anstalt von Joseph Müller in München, da diese Firmen die in München bestehenden tariflichen Bestimmungen nicht anerkennen. Wegen Lohnunterschieden und wegen verschiedener Ab-

stände in Betriebe sind auch die Lithographen und Steinbrücker bei L. Rejberg in Hofgeismar in den Ausstand getreten.

Der Prügelpakt Breithaupt unter Anklage.

Die Behandlung der städtischen Arbeiterkategorie in der Anstalt Meiech, die vor einiger Zeit großes Aufsehen erregt hat, wird auch der gerichtlichen Nachprüfung unterliegen. Wie wir hören, hat das gegen den Leiter der Anstalt, Walter Breithaupt, eingeleitete Verfahren zu einer Anklage wegen Mißhandlung ufm. geführt, die im Laufe des Monats Oktober vor der Strafkammer des Landgerichts III Berlin zur Verhandlung gelangen dürfte. Selbst Bürgermeister Reide hatte in der Stadtverordnetenversammlung vom 9. September vorigen Jahres bestätigt müssen, daß nach der vorläufigen Untersuchung eine sehr große Anzahl von Mißhandlungen der Anstalt Meiech in der Vergangenheit stattgefunden haben. Die Vorwürfe in der Stadtverordnetenversammlung waren damals allgemeine Entrüstung und Empörung in der Bürgerchaft hervorgerufen, und man wird darauf gefaßt sein dürfen, welche Stellung das Gericht zu den Prügelstrafen, Hungerfuren und sonstigen Erziehungs-mitteln des Leiters Breithaupt nehmen wird. Da wohl an hundert Zeugen zu vernahmen sind, die in dem Vorverfahren die in der Öffentlichkeit besprochenen Mißhandlungen und sonstigen Lebergriffe des Anstaltleiters im wesentlichen bestätigt haben sollen, wird der Prozeß einen großen Umfang annehmen.

Vereine und Versammlungen.

Sitzuna haben Freitag abend:

- Demokratischer Verein Charlottenburg, 8 1/2 Uhr im Hotelortburger Hof, Hofentweg 3, öffentliche Versammlung über den Thema: „Die Verhältnisse in der Arbeiterkategorie haben damals allgemeine Entrüstung und Empörung in der Bürgerchaft hervorgerufen, und man wird darauf gefaßt sein dürfen, welche Stellung das Gericht zu den Prügelstrafen, Hungerfuren und sonstigen Erziehungs-mitteln des Leiters Breithaupt nehmen wird.“
- Demokratischer Verein Köpenick, 8 1/2 Uhr, öffentliche politische Versammlung im Saale des Restaurants Wilhelmshafen (L. Eder), im Köpenicker Weg, Lerna, Düngraselle und Jungfernstieg, Referent Herr H. G. Wittmann.
- Deutscher Bauvereinsverein, 8 1/2 Uhr im Deutschen Hof, Ludowikstraße (Alte Poststraße). Der B. Bauverein wird über das Thema: „Die Verhältnisse in der Arbeiterkategorie haben damals allgemeine Entrüstung und Empörung in der Bürgerchaft hervorgerufen, und man wird darauf gefaßt sein dürfen, welche Stellung das Gericht zu den Prügelstrafen, Hungerfuren und sonstigen Erziehungs-mitteln des Leiters Breithaupt nehmen wird.“
- Demokratischer Verein Köpenick, 8 1/2 Uhr, öffentliche politische Versammlung im Saale des Restaurants Wilhelmshafen (L. Eder), im Köpenicker Weg, Lerna, Düngraselle und Jungfernstieg, Referent Herr H. G. Wittmann.
- Demokratischer Verein Köpenick, 8 1/2 Uhr im Deutschen Hof, Ludowikstraße (Alte Poststraße). Der B. Bauverein wird über das Thema: „Die Verhältnisse in der Arbeiterkategorie haben damals allgemeine Entrüstung und Empörung in der Bürgerchaft hervorgerufen, und man wird darauf gefaßt sein dürfen, welche Stellung das Gericht zu den Prügelstrafen, Hungerfuren und sonstigen Erziehungs-mitteln des Leiters Breithaupt nehmen wird.“
- Demokratischer Verein Köpenick, 8 1/2 Uhr im Deutschen Hof, Ludowikstraße (Alte Poststraße). Der B. Bauverein wird über das Thema: „Die Verhältnisse in der Arbeiterkategorie haben damals allgemeine Entrüstung und Empörung in der Bürgerchaft hervorgerufen, und man wird darauf gefaßt sein dürfen, welche Stellung das Gericht zu den Prügelstrafen, Hungerfuren und sonstigen Erziehungs-mitteln des Leiters Breithaupt nehmen wird.“
- Demokratischer Verein Köpenick, 8 1/2 Uhr im Deutschen Hof, Ludowikstraße (Alte Poststraße). Der B. Bauverein wird über das Thema: „Die Verhältnisse in der Arbeiterkategorie haben damals allgemeine Entrüstung und Empörung in der Bürgerchaft hervorgerufen, und man wird darauf gefaßt sein dürfen, welche Stellung das Gericht zu den Prügelstrafen, Hungerfuren und sonstigen Erziehungs-mitteln des Leiters Breithaupt nehmen wird.“
- Demokratischer Verein Köpenick, 8 1/2 Uhr im Deutschen Hof, Ludowikstraße (Alte Poststraße). Der B. Bauverein wird über das Thema: „Die Verhältnisse in der Arbeiterkategorie haben damals allgemeine Entrüstung und Empörung in der Bürgerchaft hervorgerufen, und man wird darauf gefaßt sein dürfen, welche Stellung das Gericht zu den Prügelstrafen, Hungerfuren und sonstigen Erziehungs-mitteln des Leiters Breithaupt nehmen wird.“
- Demokratischer Verein Köpenick, 8 1/2 Uhr im Deutschen Hof, Ludowikstraße (Alte Poststraße). Der B. Bauverein wird über das Thema: „Die Verhältnisse in der Arbeiterkategorie haben damals allgemeine Entrüstung und Empörung in der Bürgerchaft hervorgerufen, und man wird darauf gefaßt sein dürfen, welche Stellung das Gericht zu den Prügelstrafen, Hungerfuren und sonstigen Erziehungs-mitteln des Leiters Breithaupt nehmen wird.“
- Demokratischer Verein Köpenick, 8 1/2 Uhr im Deutschen Hof, Ludowikstraße (Alte Poststraße). Der B. Bauverein wird über das Thema: „Die Verhältnisse in der Arbeiterkategorie haben damals allgemeine Entrüstung und Empörung in der Bürgerchaft hervorgerufen, und man wird darauf gefaßt sein dürfen, welche Stellung das Gericht zu den Prügelstrafen, Hungerfuren und sonstigen Erziehungs-mitteln des Leiters Breithaupt nehmen wird.“
- Demokratischer Verein Köpenick, 8 1/2 Uhr im Deutschen Hof, Ludowikstraße (Alte Poststraße). Der B. Bauverein wird über das Thema: „Die Verhältnisse in der Arbeiterkategorie haben damals allgemeine Entrüstung und Empörung in der Bürgerchaft hervorgerufen, und man wird darauf gefaßt sein dürfen, welche Stellung das Gericht zu den Prügelstrafen, Hungerfuren und sonstigen Erziehungs-mitteln des Leiters Breithaupt nehmen wird.“
- Demokratischer Verein Köpenick, 8 1/2 Uhr im Deutschen Hof, Ludowikstraße (Alte Poststraße). Der B. Bauverein wird über das Thema: „Die Verhältnisse in der Arbeiterkategorie haben damals allgemeine Entrüstung und Empörung in der Bürgerchaft hervorgerufen, und man wird darauf gefaßt sein dürfen, welche Stellung das Gericht zu den Prügelstrafen, Hungerfuren und sonstigen Erziehungs-mitteln des Leiters Breithaupt nehmen wird.“
- Demokratischer Verein Köpenick, 8 1/2 Uhr im Deutschen Hof, Ludowikstraße (Alte Poststraße). Der B. Bauverein wird über das Thema: „Die Verhältnisse in der Arbeiterkategorie haben damals allgemeine Entrüstung und Empörung in der Bürgerchaft hervorgerufen, und man wird darauf gefaßt sein dürfen, welche Stellung das Gericht zu den Prügelstrafen, Hungerfuren und sonstigen Erziehungs-mitteln des Leiters Breithaupt nehmen wird.“
- Demokratischer Verein Köpenick, 8 1/2 Uhr im Deutschen Hof, Ludowikstraße (Alte Poststraße). Der B. Bauverein wird über das Thema: „Die Verhältnisse in der Arbeiterkategorie haben damals allgemeine Entrüstung und Empörung in der Bürgerchaft hervorgerufen, und man wird darauf gefaßt sein dürfen, welche Stellung das Gericht zu den Prügelstrafen, Hungerfuren und sonstigen Erziehungs-mitteln des Leiters Breithaupt nehmen wird.“
- Demokratischer Verein Köpenick, 8 1/2 Uhr im Deutschen Hof, Ludowikstraße (Alte Poststraße). Der B. Bauverein wird über das Thema: „Die Verhältnisse in der Arbeiterkategorie haben damals allgemeine Entrüstung und Empörung in der Bürgerchaft hervorgerufen, und man wird darauf gefaßt sein dürfen, welche Stellung das Gericht zu den Prügelstrafen, Hungerfuren und sonstigen Erziehungs-mitteln des Leiters Breithaupt nehmen wird.“
- Demokratischer Verein Köpenick, 8 1/2 Uhr im Deutschen Hof, Ludowikstraße (Alte Poststraße). Der B. Bauverein wird über das Thema: „Die Verhältnisse in der Arbeiterkategorie haben damals allgemeine Entrüstung und Empörung in der Bürgerchaft hervorgerufen, und man wird darauf gefaßt sein dürfen, welche Stellung das Gericht zu den Prügelstrafen, Hungerfuren und sonstigen Erziehungs-mitteln des Leiters Breithaupt nehmen wird.“
- Demokratischer Verein Köpenick, 8 1/2 Uhr im Deutschen Hof, Ludowikstraße (Alte Poststraße). Der B. Bauverein wird über das Thema: „Die Verhältnisse in der Arbeiterkategorie haben damals allgemeine Entrüstung und Empörung in der Bürgerchaft hervorgerufen, und man wird darauf gefaßt sein dürfen, welche Stellung das Gericht zu den Prügelstrafen, Hungerfuren und sonstigen Erziehungs-mitteln des Leiters Breithaupt nehmen wird.“
- Demokratischer Verein Köpenick, 8 1/2 Uhr im Deutschen Hof, Ludowikstraße (Alte Poststraße). Der B. Bauverein wird über das Thema: „Die Verhältnisse in der Arbeiterkategorie haben damals allgemeine Entrüstung und Empörung in der Bürgerchaft hervorgerufen, und man wird darauf gefaßt sein dürfen, welche Stellung das Gericht zu den Prügelstrafen, Hungerfuren und sonstigen Erziehungs-mitteln des Leiters Breithaupt nehmen wird.“
- Demokratischer Verein Köpenick, 8 1/2 Uhr im Deutschen Hof, Ludowikstraße (Alte Poststraße). Der B. Bauverein wird über das Thema: „Die Verhältnisse in der Arbeiterkategorie haben damals allgemeine Entrüstung und Empörung in der Bürgerchaft hervorgerufen, und man wird darauf gefaßt sein dürfen, welche Stellung das Gericht zu den Prügelstrafen, Hungerfuren und sonstigen Erziehungs-mitteln des Leiters Breithaupt nehmen wird.“
- Demokratischer Verein Köpenick, 8 1/2 Uhr im Deutschen Hof, Ludowikstraße (Alte Poststraße). Der B. Bauverein wird über das Thema: „Die Verhältnisse in der Arbeiterkategorie haben damals allgemeine Entrüstung und Empörung in der Bürgerchaft hervorgerufen, und man wird darauf gefaßt sein dürfen, welche Stellung das Gericht zu den Prügelstrafen, Hungerfuren und sonstigen Erziehungs-mitteln des Leiters Breithaupt nehmen wird.“
- Demokratischer Verein Köpenick, 8 1/2 Uhr im Deutschen Hof, Ludowikstraße (Alte Poststraße). Der B. Bauverein wird über das Thema: „Die Verhältnisse in der Arbeiterkategorie haben damals allgemeine Entrüstung und Empörung in der Bürgerchaft hervorgerufen, und man wird darauf gefaßt sein dürfen, welche Stellung das Gericht zu den Prügelstrafen, Hungerfuren und sonstigen Erziehungs-mitteln des Leiters Breithaupt nehmen wird.“
- Demokratischer Verein Köpenick, 8 1/2 Uhr im Deutschen Hof, Ludowikstraße (Alte Poststraße). Der B. Bauverein wird über das Thema: „Die Verhältnisse in der Arbeiterkategorie haben damals allgemeine Entrüstung und Empörung in der Bürgerchaft hervorgerufen, und man wird darauf gefaßt sein dürfen, welche Stellung das Gericht zu den Prügelstrafen, Hungerfuren und sonstigen Erziehungs-mitteln des Leiters Breithaupt nehmen wird.“
- Demokratischer Verein Köpenick, 8 1/2 Uhr im Deutschen Hof, Ludowikstraße (Alte Poststraße). Der B. Bauverein wird über das Thema: „Die Verhältnisse in der Arbeiterkategorie haben damals allgemeine Entrüstung und Empörung in der Bürgerchaft hervorgerufen, und man wird darauf gefaßt sein dürfen, welche Stellung das Gericht zu den Prügelstrafen, Hungerfuren und sonstigen Erziehungs-mitteln des Leiters Breithaupt nehmen wird.“
- Demokratischer Verein Köpenick, 8 1/2 Uhr im Deutschen Hof, Ludowikstraße (Alte Poststraße). Der B. Bauverein wird über das Thema: „Die Verhältnisse in der Arbeiterkategorie haben damals allgemeine Entrüstung und Empörung in der Bürgerchaft hervorgerufen, und man wird darauf gefaßt sein dürfen, welche Stellung das Gericht zu den Prügelstrafen, Hungerfuren und sonstigen Erziehungs-mitteln des Leiters Breithaupt nehmen wird.“
- Demokratischer Verein Köpenick, 8 1/2 Uhr im Deutschen Hof, Ludowikstraße (Alte Poststraße). Der B. Bauverein wird über das Thema: „Die Verhältnisse in der Arbeiterkategorie haben damals allgemeine Entrüstung und Empörung in der Bürgerchaft hervorgerufen, und man wird darauf gefaßt sein dürfen, welche Stellung das Gericht zu den Prügelstrafen, Hungerfuren und sonstigen Erziehungs-mitteln des Leiters Breithaupt nehmen wird.“
- Demokratischer Verein Köpenick, 8 1/2 Uhr im Deutschen Hof, Ludowikstraße (Alte Poststraße). Der B. Bauverein wird über das Thema: „Die Verhältnisse in der Arbeiterkategorie haben damals allgemeine Entrüstung und Empörung in der Bürgerchaft hervorgerufen, und man wird darauf gefaßt sein dürfen, welche Stellung das Gericht zu den Prügelstrafen, Hungerfuren und sonstigen Erziehungs-mitteln des Leiters Breithaupt nehmen wird.“
- Demokratischer Verein Köpenick, 8 1/2 Uhr im Deutschen Hof, Ludowikstraße (Alte Poststraße). Der B. Bauverein wird über das Thema: „Die Verhältnisse in der Arbeiterkategorie haben damals allgemeine Entrüstung und Empörung in der Bürgerchaft hervorgerufen, und man wird darauf gefaßt sein dürfen, welche Stellung das Gericht zu den Prügelstrafen, Hungerfuren und sonstigen Erziehungs-mitteln des Leiters Breithaupt nehmen wird.“
- Demokratischer Verein Köpenick, 8 1/2 Uhr im Deutschen Hof, Ludowikstraße (Alte Poststraße). Der B. Bauverein wird über das Thema: „Die Verhältnisse in der Arbeiterkategorie haben damals allgemeine Entrüstung und Empörung in der Bürgerchaft hervorgerufen, und man wird darauf gefaßt sein dürfen, welche Stellung das Gericht zu den Prügelstrafen, Hungerfuren und sonstigen Erziehungs-mitteln des Leiters Breithaupt nehmen wird.“
- Demokratischer Verein Köpenick, 8 1/2 Uhr im Deutschen Hof, Ludowikstraße (Alte Poststraße). Der B. Bauverein wird über das Thema: „Die Verhältnisse in der Arbeiterkategorie haben damals allgemeine Entrüstung und Empörung in der Bürgerchaft hervorgerufen, und man wird darauf gefaßt sein dürfen, welche Stellung das Gericht zu den Prügelstrafen, Hungerfuren und sonstigen Erziehungs-mitteln des Leiters Breithaupt nehmen wird.“
- Demokratischer Verein Köpenick, 8 1/2 Uhr im Deutschen Hof, Ludowikstraße (Alte Poststraße). Der B. Bauverein wird über das Thema: „Die Verhältnisse in der Arbeiterkategorie haben damals allgemeine Entrüstung und Empörung in der Bürgerchaft hervorgerufen, und man wird darauf gefaßt sein dürfen, welche Stellung das Gericht zu den Prügelstrafen, Hungerfuren und sonstigen Erziehungs-mitteln des Leiters Breithaupt nehmen wird.“
- Demokratischer Verein Köpenick, 8 1/2 Uhr im Deutschen Hof, Ludowikstraße (Alte Poststraße). Der B. Bauverein wird über das Thema: „Die Verhältnisse in der Arbeiterkategorie haben damals allgemeine Entrüstung und Empörung in der Bürgerchaft hervorgerufen, und